

Distribution réservée
exclusivement
aux membres du club

Organe officiel
de
l'Auto Model Club de Genève
Case postale 55 1211 Genève 1

Janvier 1982



La soirée du club 1981, permit aux dames du club de montrer leur dextérité aux petits ciseaux. Leur travail consistait au découpage d'une clef confectionnée par J-P Ruchat et ceci dans un temps record. Ne sommes-nous pas un club où la vitesse est l'élément number one !

Comme chaque année, la soirée du club c'est déroulée au début décembre. Une soirée qui clôture 10 mois de courses, de déplacements, et là je laisse volontairement de côté tous les aléas de la course, tel que énervement mécanique déficiente et j'en passe. Or donc en cette belle soirée de décembre, l'ensemble des membres était rassemblé, accompagnés de leur compagne ou sans compagne au restaurant du Lignon, sis au Lignon comme il éatit possible de l'imaginer. On notait dans cette brillante assistance le come back de François Jaussi, frère de Jaussi Michel. Le premier nommé fût la bête noire du président lors d'assemblée du passé, dépassé d'ailleurs, il avait l'art de la réparti et de l'insolence sarcastique, lançant des sargasmes et des alluvions!! Aujourd'hui et après avoir passé déjà 3 ans à l'autre bout de la Suisse, il nous revient plus calme et moins mordant qu'à la belle époque. Dommage les suisses-allemands ont eu raison de lui. Malgré tout sa présence nous est toujours très agréable , j'allais dire même plus agréable.

Un autre invité de marque était notre ami Maurice Gerber accompagné de sa femme et qui sont venus tout exprès de Bâle campagne pour notre soirée. Maurice, nous réservait une surprise puisqu'il nous annonça que : de membre passif qu'il était, il devenait membre actif de notre club.

Après un repas copieusement copieux, mais ou il y avait quand même assez, vint le moment café, pousse-café jeux et spectacle.

Un fois de plus le comité mettait en pratique le style romain: pour le peuple il faut du pain et des jeux!!

Un seul thème en 1981, une soirée dédiée aux femmes du club. Tout d'abord, il y eut la distribution d'enveloppe contenant une photocopie d'une grande clef (pour les personnes qui avaient la chance d'en avoir une). Elles furent 6 personnes de la gente féminine qui affrontèrent les affres du chronomètre, car il s'agissait de découper la clef le plus rapidement possible. Ceci leurs permit de constater et de sentir l'angoisse de leur mari pilote lorsqu'il est en course. Un jeu signé J-P Ruchat.

La victoire revint à Madame Micheline Ruchat, épouse de l'organisateur, un horrible doute emplit la salle, mais comme chacun le sait, le doute doit toujours profiter à l'accusé. Dont acte. Puis vint le moment où le président présenta par l'image et sur grand écran les difficultés que rencontrèrent les membres pilotes tout au long de l'année. Une vingtaine de photomontages suffirent pour amener l'auditoire au bord de l'apoplexie.

Vous trouverez dans ce journal quelques photos souvenir où l'on voit Zahnd en partance pour l'URSS, Madame Merguin consolant quelques défaitistes, Maret pas content lorsque l'on critique les dégradés de ces carrosseries, un Ruchat prêt à tout pour suivre Zanada (en course biensûr), les deux papas du moteur et de la voiture en l'occurence Christen et Manashe.

Bref et ceci pour abréger et ne pas trop faire durer ce texte descriptif et dont le narrateur est fatigué, malgré qu'il est payé à ligne et qu'il n'a rien d'autre à dire, on peu néanmoins dire et écrire que ce fût une jolie-sympatique-formidable-inoubliable-extraordinaire-soirée qui sera répété en 1982.

J-C R

Monsieur Jaussi, cher trésorier, j'ai écrit 52 lignes au tarif habituel de frs. 2.- la ligne et je ne te facture pas ces 2 lignes.

CLASSEMENT PAR POINTS DES CLUBS DE LA REGION 1

A.M.C.L	Pilotes	17	1261 points	A.M.C.A	4 pil.	271
A.M.C.N		10	877	A.M.C.G	9	167
R.C.C.Y		13	859	les premiers seront		
M.R.C.B		17	464	derniers et vice-versa		
L.C		13	333			



Les pots d'échappement ont de tous temps posé des problèmes aux modélistes que nous sommes.

- A la naissance de la RC voiture, le problème était le "manque de pot" ce qui transformait rapidement un model prêt à rouler en un model prêt à nettoyer
- Vint la première sortie d'échappement, le Nor Car, qui en guidant l'huile non brulée expulsait les gaz grace à sa forme qui s'évasait vers la sortie.

- Et le bruit devint insupportable -

- Mac Coy construit alors un pot réduisant sensiblement le bruit à 85 db tout en conservant la puissance du moteur. Ce pot de 10 cm, fixé par une bride vers l'arrière de la voiture en porte à faux se dévissait couramment ou lors de choc cassait simplement le carter.
- Vint le X plus, suite aux réglemets suisse concernant le bruit, ce pot avait l'avantage de faire descendre le bruit ainsi que le régime du moteur. Ce fut le déclic et dans toutes les cervelles plans et projets prenaient forme. Les meilleurs de la catégorie furent les anglais qui, lors d'une course internationale prouvaient que des models réduits pouvaient aller encore plus vite et en parfait silence (en rapport des autres)
- Ce fut donc l'éclosion des marmites, en aluminium prévues pour résister à tout, ce fut presque vrai,
- Insidieusement les résonateurs faisaient leur entrée par la petite porte, de toutes formes et de toutes marques et de toutes grandeurs. Ils avaient beaucoup de mal à surpasser leurs prédécésseurs, car leurs montage ets très délicat mais important. La distance entre le pot et le moteur doit être judicieusement choisie, s'm possible en fonction des circuits.

Certain de ses pots sont très efficace à très haut régimes, malheureusement ils sont négatif en reprise à bas régime. D'autres sont moins sensible à cet effet mais moins efficace Chacun devrait donc pouvoir choisir son pot en fonction du moteur, de la possibilité de montage sur la voiture, du rapport de démultiplication et du genre de circuit.

Ce travail étant presque impossible à réaliser avant une course chacun monte le pot de son choix en début d'année et ne change généralement pas. La plupart du temps, le poids, l'encombrement et le prix étant les facteurs principaux, étant donné qu'il n'existe rien pour guider son choix.

La curiosité nous poussa Patrick et moi à consacrer du temps à ce problème. Les essais que nous avons effectué l'ont été avec un moteur O.S. ils ne sont donc pas forcément utile pour un autre moteur. C'est avec des hélices de tailles et de pas divers que l'on a obtenu ces quelques chiffres. Il ne faut pas en faire une règle rigide car on n'a pas mesurer l'accélération pour atteindre ces résultats.

J.P. RUCHAT

O B S E R V A T I O N S

=====

pot	démarrage	conditions atmosphérique	importance de la distance moteur/pot lors du montage
Serpent	facile	très stable	important
Speed Model	relativement facile	stable	assez important
HMI alu OS	facile	stable	peu important
Mac Coy	difficile à très difficile	très instable	très important
HMI Noir	très facile	très stable	très peu important

helice

8 x 3 1/2

8 x 4

9 x 4

8 x 8

pot Speed Model. (noir)

pot HMI (nouveau)

helices

8 x 4

Pas de l'helice

pot mac coy

8 x 3 1/2

8 x 4

9 x 4

3 x 8

pot HMI (ancien)

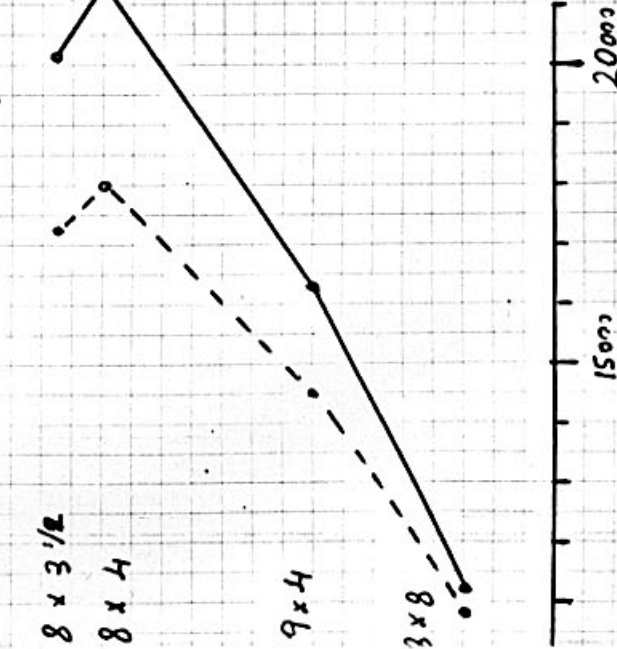
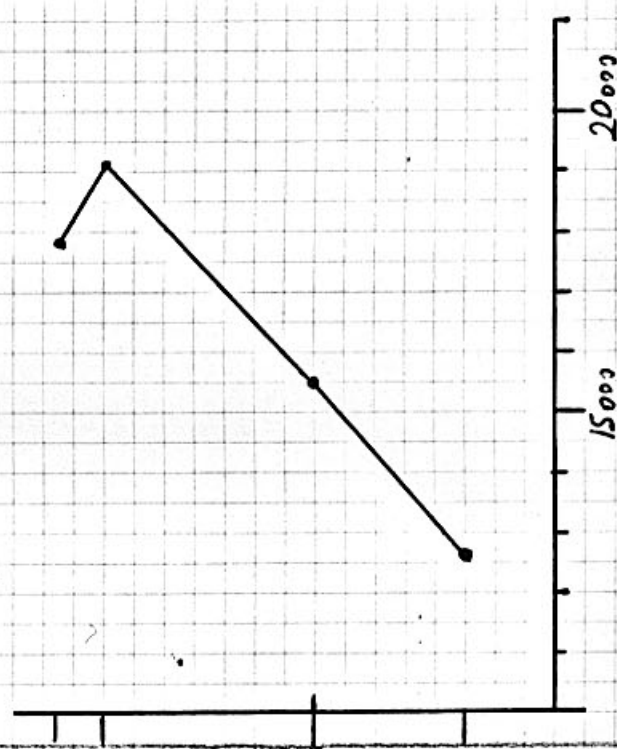
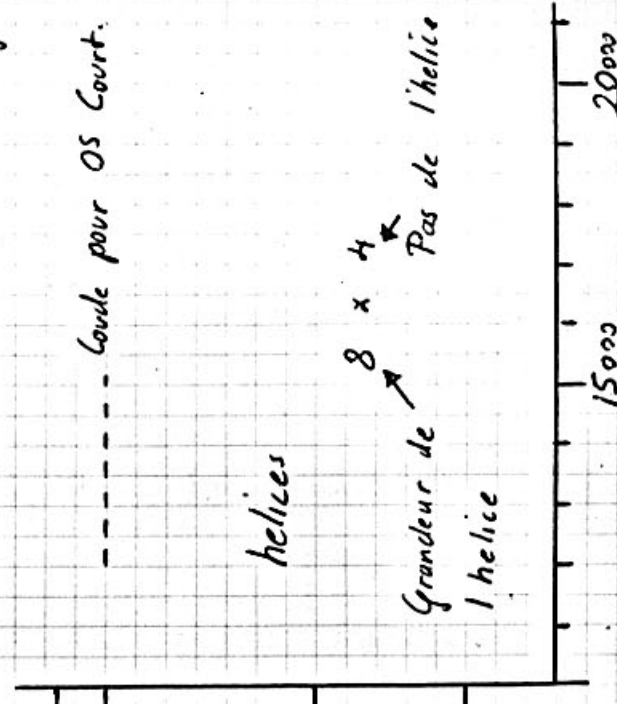
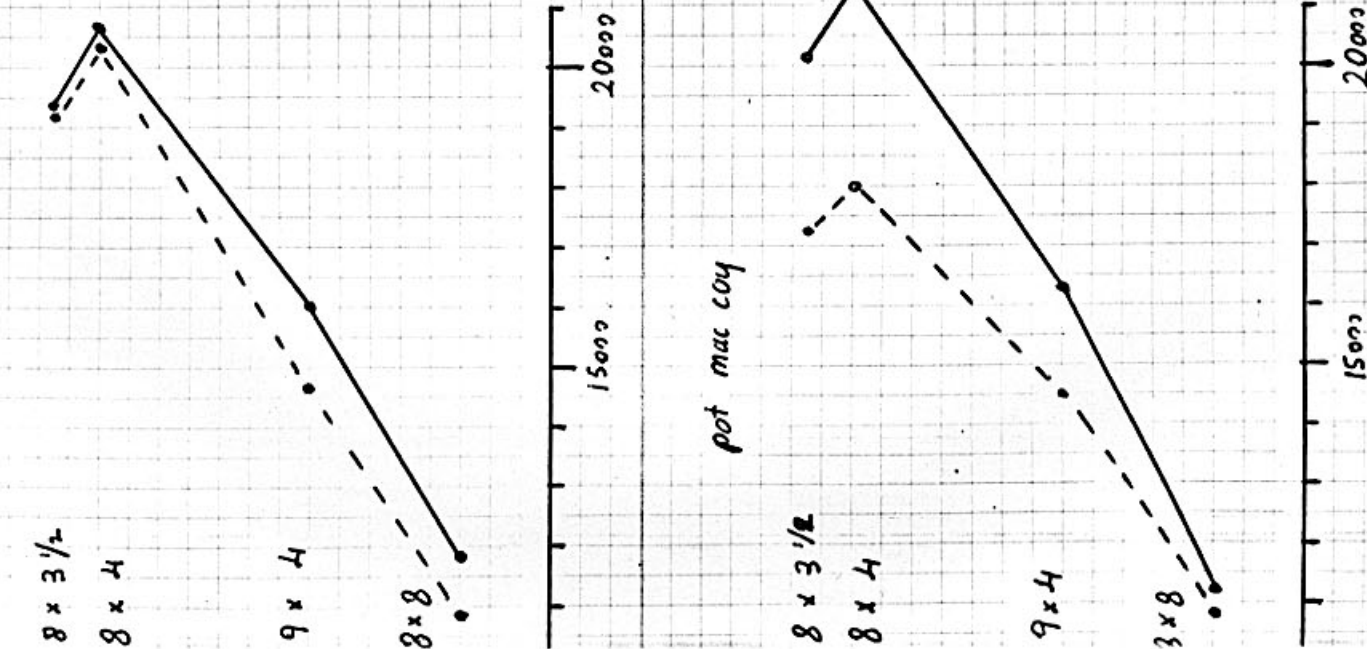
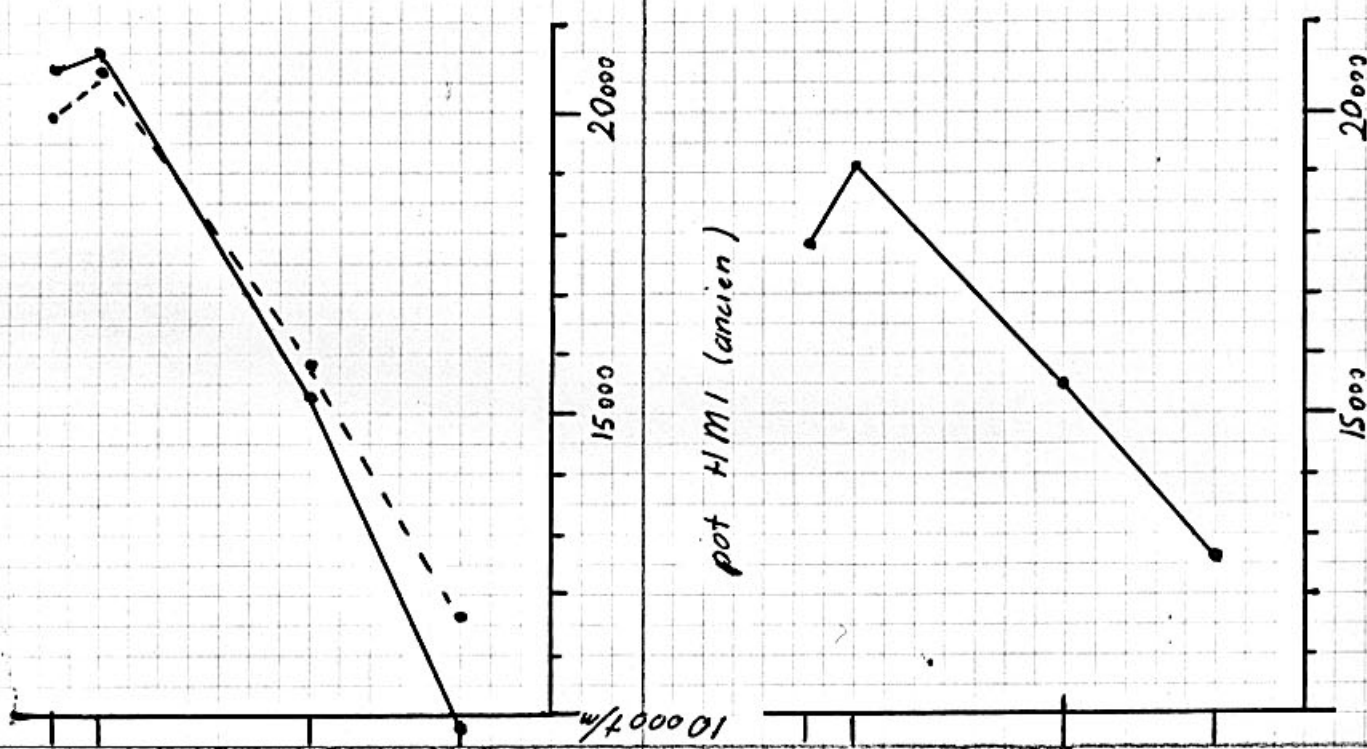
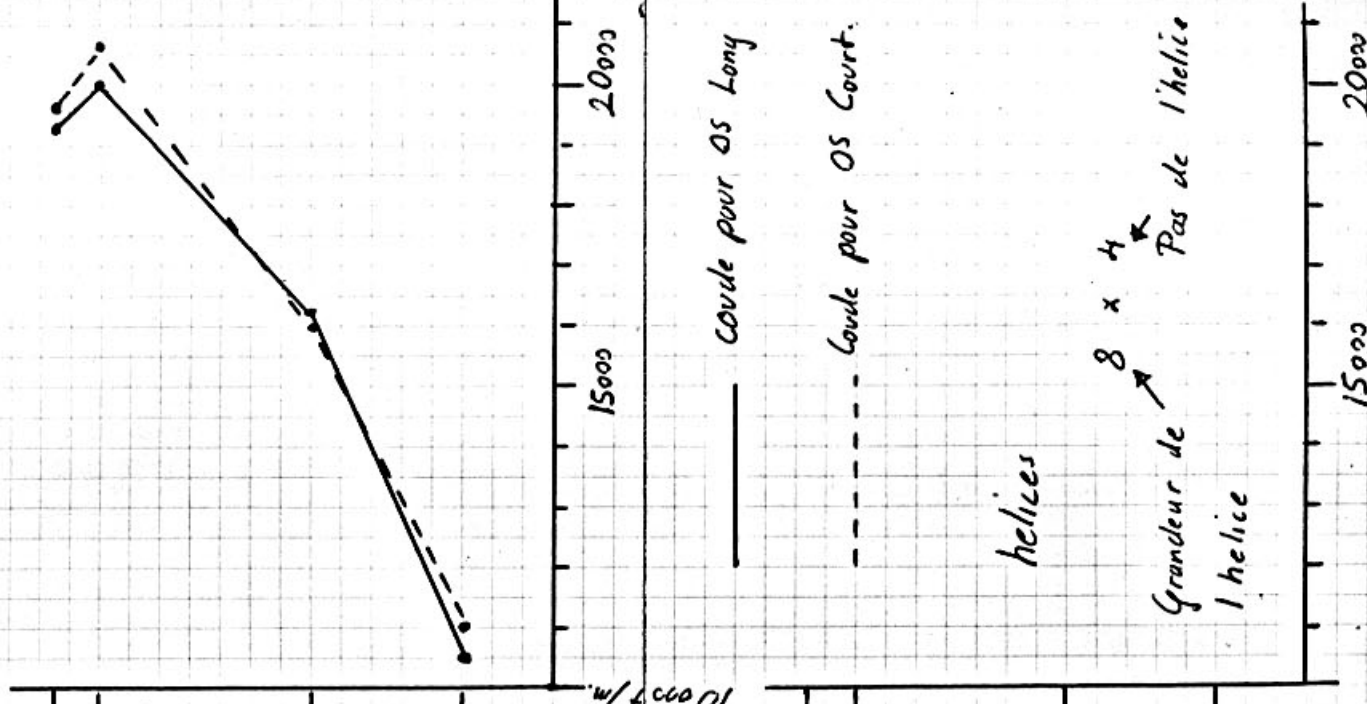
coude pour OS Long

coude pour OS Court.

helices

8 x 4

Pas de l'helice



CLASSIFICATION FINALE CHAMPIONNAT REGIONAL REGION 1.

1.	599	Bron	D.	A.M.C.L	298
2.	198	Pagalunga	G.	A.M.C.L	290
3.	379	Dumusc	P.	R.C.C.Y	270
4.	394	Paduano	N.	R.C.C.Y	245
5.	160	Von Gunten	P.	A.M.C.N	232
6.	522	Péouignot	F.	A.M.C.N	220
7.	521	Brandt	N.	A.M.C.N	219
8.	403	Mamie	D.	A.M.C.A	210
9.	607	Demierre	J.B.	A.M.C.L	160
10.	397	Guilloud	J.L.	R.C.C.Y	156
11.	595	Delederray	A.	A.M.C.L	133
12.	381	Frutiger	C.	R.C.C.Y	131
13.	225	Roth	A.	L.C.	118
14.	464	Paganopoulos	S.	M.R.C.B	116
15.	527	Rusconi	J.B.	A.M.C.L	114
16.	473	Bisang	B.	M.R.C.B	92
17.	466	Augsburger	M.	M.R.C.B	81
18.	472	Messer	W.	M.R.C.B	80
19.	563	Rodde	J.J.	A.M.C.N	73
20.	319	Freymond	R.	A.M.C.L	73
21.	438	Racine	D.	A.M.C.N	67
22.	551	Queloz	C.	L.C.	64
23.	151	Simco	P.	L.C.	61
24.	754	Warpelin	C.	A.M.C.L - R.C.C.Y	59
25.	294	Bovard	P.	A.M.C.G	58
26.	570	Wyder	A.	M.R.C.B	53
27.	466	Grandjean	J.D.	A.M.C.G	40
28.	583	Désarzens	O.	A.M.C.L	38
29.	710	Scalbert	M.	A.M.C.A	34
30.	386	Bocguet	J.J.	L.C.	34
31.	674	Tanner	J.C.	A.M.C.N	31
32.	598	Urfer	G.	R.C.C.Y	29
33.	142	Chevallaz	Y.	A.M.C.G	25
34.	740	Piot	F.	A.M.C.L	25
35.	190	Vallat	J.J.	A.M.C.A	18
36.	283	Christen	H.	A.M.C.G	16
37.	443	Biedermann	A.	A.M.C.N	16
38.	496	Ruchti	M.	A.M.C.L	15
39.	234	Maret	B.	A.M.C.G	14
40.	755	Gomez	J.	A.M.C.L - R.C.C.Y	11

42.	100	Germain	F.	R.C.C.Y	9
43.	194	Vallat	C.	A.M.C.A	9
44.	425	Frey	C.	L.C.	9
45.	448	Brandt	C.	A.M.C.N	8
46.	278	Frey	J.B.	A.M.C.G	8
47.	115	Ruffieux	D.	L.C.	7
48.	233	Kleber	B.	L.C.	7
49.	495	Andaloro	S.	L.C.	7
50.	501	Grimm	F.	L.C.	7
51.	267	Kaufmann	K.	M.R.C.B	7
52.	542	Gattoillat	A.	A.M.C.N	6
53.	574	Herzog	P.	L.C.	6
54.	474	Vosti	F.	L.C.	6
55.	517	Augsburger	U.	M.R.C.B	5
56.	469	Habegger	F.	M.R.C.B	5
57.	455	Von Gunten	G.	A.M.C.N	5
58.	559	Boulmier	D.	L.C.	4
59.	750	Lebet	F.	A.M.C.L	4
60.	306	Sumi	C.	A.M.C.L	4
61.	446	Vuille	V.	R.C.C.Y	4
62.	344	Baatard	J.D.	R.C.C.Y	3
63.	724	Oswald	A.	R.C.C.Y	3
64.	195	Buillard	M.	L.C.	3
65.	587	Balogh	S.	R.C.C.Y	3
66.	323	Mojon	E.	M.R.C.B	3
67.	622	Depret	C.	R.C.C.Y	2
68.	104	Rumbeli	J.C.	A.M.C.G	2
69.	159	Zonta	M.	A.M.C.G	2
70.	407	Letournau	N.	A.M.C.L	2
71.	577	Fasola	C.	A.M.C.G	2
72.	407	Letournau	P.	A.M.C.L	2
73.	596	Senerchia	M.	A.M.C.L	2
74.	519	Uhlmann	R.	M.R.C.B	2
75.	432	Reubi	R.	M.R.C.B	2
76.	277	Devaux	H.	M.R.C.B	2
77.	304	Aeberhard	H.	M.R.C.B	2
78.	742	Fankhauser	R.	M.R.C.B	2
79.	568	Magistral	R.	R.C.C.Y	1
80.	467	Hofmann	R.	M.R.C.B	1
81.	739	Fankhauser	P.	M.R.C.B	1
82.	645	Thierwachter	M.	M.R.C.B	1
83.	545	Verraires	J.Y.	A.M.C.L	1
84.		Michel	P.	A.M.C.A	1

1.	69	Monnard	D.	A.M.C.L.	107
2.	45	Manashe	S.	A.M.C.L./A.M.C.G.	90
3.	15	Merquin	A.	A.M.C.G.	80
4.	394	Paduano	N.	R.C.C.Y.	80
5.	379	Dumusc	P.	R.C.C.Y.	77
6.		Pahud	M.	A.M.C.L.	75
7.	522	Péquignot	F.	A.M.C.N.	72
8.	527	Rusconi	J.B.	A.M.C.L.	62
9.	397	Guilloud	J.L.	R.C.C.Y.	61
10.	403	Mamie	D.	A.M.C.A.	52
11.	607	Demierre	J.B.	A.M.C.L.	50
12.	77	Kummer	S.	A.M.C.A.	48
13.	583	Désarzens	D.	A.M.C.L.	47
14.	160	Von Gunten	P.	A.M.C.N.	46
15.	25	Gothuey	J.C.	A.M.C.L.	45
16.	381	Frütiger	C.	R.C.C.Y.	39
17.	16	Zanada	T.	A.M.C.G.	35
18.	472	Messer	W.	M.R.C.B.	31
19.	464	Paganopoulos	S.	M.R.C.B.	30
20.	750	Lebet	F.	A.M.C.L.	23
21.	595	Déléderay	A.	A.M.C.L.	18
22.	190	Vallat	J.J.	A.M.C.A.	12
23.	473	Bisang	B.	M.R.C.B.	11
24.	597	Bron	D.	A.M.C.L.	11
25.	521	Brandt	N.	A.M.C.N.	10
26.	587	Balogh	S.	R.C.C.Y.	10
27.	283	Christen	H.	A.M.C.G.	9
28.	319	Freymond	R.	A.M.C.L.	9
29.	438	Racine	D.	A.M.C.N.	9
30.	344	Baatard	J.D.	R.C.C.Y.	8
31.	740	Piot	F.	A.M.C.L.	7
32.	496	Ruchti	M.	A.M.C.L.	6
33.	674	Tanner	J.C.	A.M.C.N.	5
34.	306	Sumi	C.	A.M.C.L.	5
35.	322	Cadonau	A.	M.R.C.B.	5
36.	739	Frankhauser	P.	M.R.C.B.	5
37.	755	Gomez	J.	A.M.C.L./R.C.C.Y.	4
38.	724	Oswald	A.	R.C.C.Y.	4
39.	267	Kaufmann	K.	M.R.C.B.	3
40.	194	Vallat	C.	A.M.C.A.	3

41.		Mojon	E.	M. R. C. B.	3
42.		Sica	O.	M. R. C. A.	3
43.	455	Von Gunten	C.	A. M. C. N.	2
44.		Georgy	P.	A. M. C. A.	1
45.	645	Thierwachter	M.	M. R. C. B.	1
46.	568	Magistral	R.	R. C. C. Y.	1
47.		Derret	C.	R. C. C. Y.	1
48.	754	Warpelin	C.	A. M. C. L.	1
49.	159	Zonta	M.	A. M. C. G.	1
50.		Devaux	H.	M. R. C. B.	1
51.	496	Vuille	V.	A. M. C. N.	1
52.		Sandoz	G.	A. M. C. N.	1
53.	542	Gattolliat	A.	A. M. C. N.	1
54.		Boccalini	L.	A. M. C. N.	1
55.	563	Rodde	J. J.	A. M. C. N.	1
56.	742	Frankhauser	R.	M. R. C. B.	1

